

SCADA Соника



Server

Руководство пользователя

Оглавление

1. Основные определения	2
2. Установка.....	2
3. Внешний вид программы и навигация	2
3.1. Главное окно	3
3.2. Окно настройки и управления сервером.....	5



ООО «АВМ-Энерго» www.avmenergo.ru

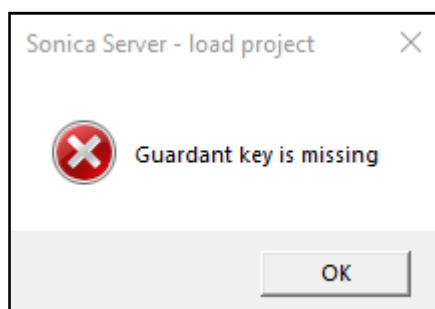
Автоматизация и мониторинг в энергетике

1. Основные определения

- **Sonica Server (Сервер)** – программное обеспечение, предназначенное для реализации функционала алгоритмов и связи, заложенных в файле конфигурации (Гак).
- **Гак (GACK)** – файл проекта, содержит в себе всё необходимое для решения целевой задачи, включая настройки интерфейсов и протоколов, таблицы маршрутизации, ресурсы, макеты экранов, представляемых пользователю, а также блок-схемы и Python-скрипты, реализующие основную логику работы.

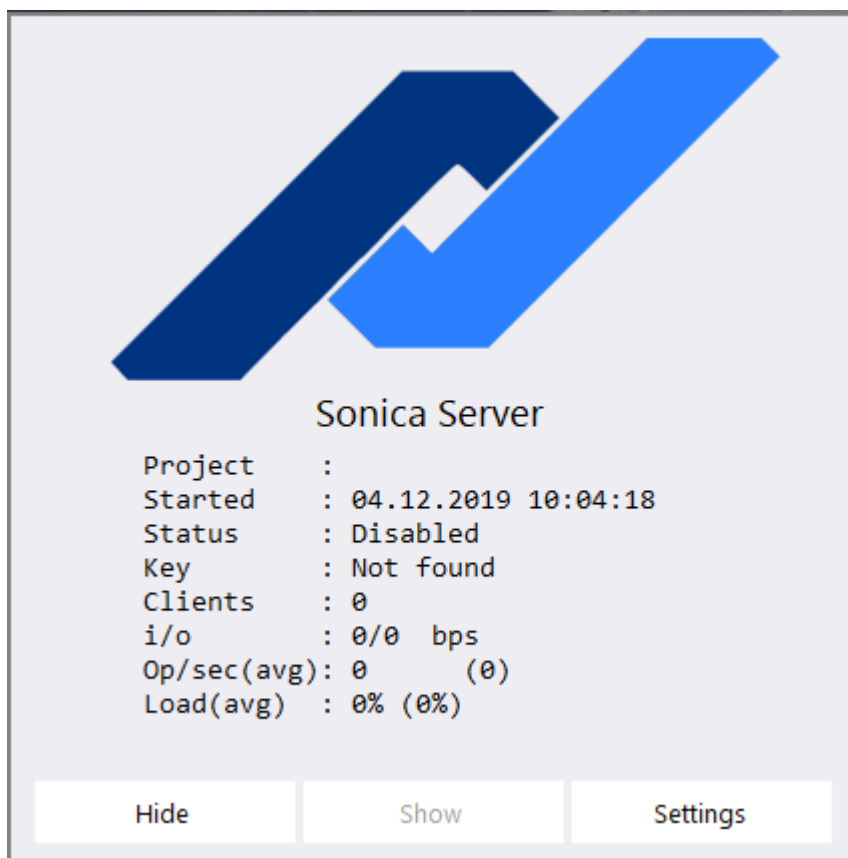
2. Установка

Перед работой с приложением Sonica Server необходимо иметь аппаратный ключ защиты, поэтому перед началом работы необходимо вставить ключ в компьютер. Если ключ отсутствует, приложение запустится, но без возможности запуска ядра, и на экран будет выдано следующее сообщение:



3. Внешний вид программы и навигация

Внешний вид программы представлен на картинке.



3.1. Главное окно

В главном окне показана следующая информация о сервере:

Project – путь по которому располагается запускаемый/запущенный проект

Started – время когда был запущен сервер

Status – статус сервера:

- **Disabled** – сервер не запущен
- **Half life** – запущен, но не полностью
- **Alive** – сервер полностью функционирует

Key – информация о наличии ключа:

- **Not found** – ключ не найден
- **####** - номер ключа

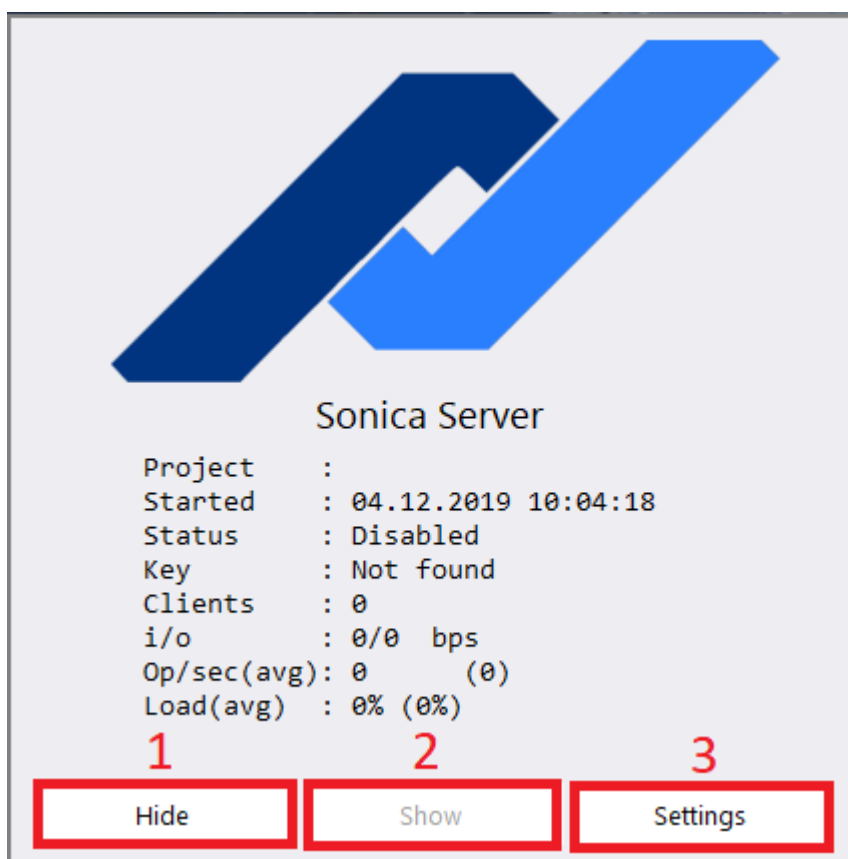
Clients – количество подключенных клиентов;

i/o – текущий трафик между клиентом и сервером;

Op/sec(avg) – количество операций в секунду, совершаемых сервером;

Load(avg) – средняя нагрузка сервера.

На главном окне находятся три кнопки:



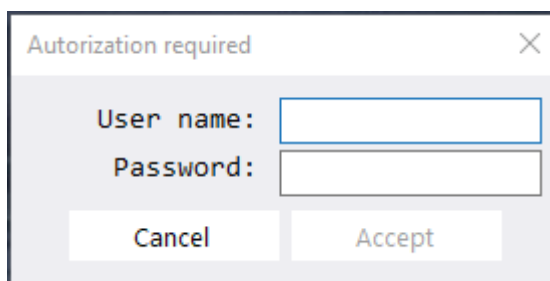
Hide - скрывает сервер в панель задач;

Show - открывает окно клиента или переводит на него фокус, если он уже был открыт. Активна, если в настройках указан путь к клиенту;

Settings - открывает настройки и управление сервером, при повторном нажатии закрывает окно.

3.2. Окно настройки и управления сервером

Чтобы открыть окно настроек, необходимо нажать на кнопку “Settings”. Откроется окно авторизации пользователя, которое представлено ниже:



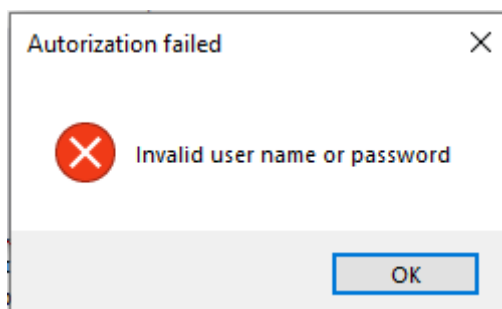
The image shows a dialog box titled "Authorization required" with a close button (X) in the top right corner. Inside the dialog, there are two text input fields. The first is labeled "User name:" and the second is labeled "Password:". Below these fields are two buttons: "Cancel" on the left and "Accept" on the right.

По умолчанию для параметров используйте

User name - avm

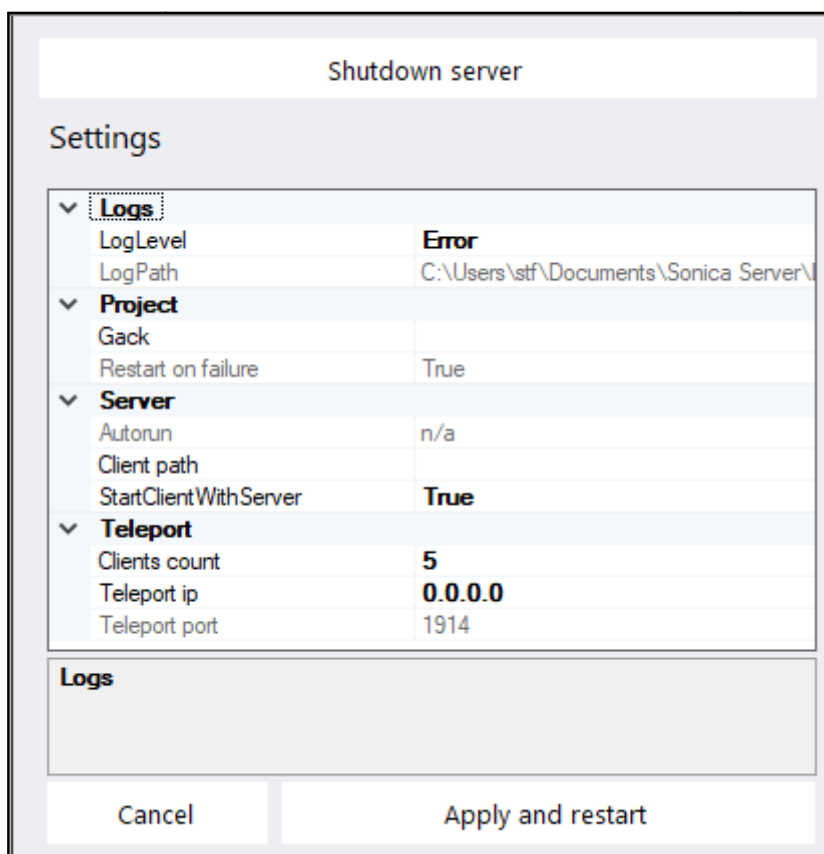
Password - enjoy

При неправильном вводе данных появится сообщение об ошибке



The image shows a dialog box titled "Authorization failed" with a close button (X) in the top right corner. In the center, there is a red circular icon containing a white 'X', followed by the text "Invalid user name or password". At the bottom right of the dialog, there is an "OK" button.

После ввода корректных данных и нажатия на кнопку **Ассерт** откроется окно настроек



Описание настроек:

Logs – настройки журналирования сообщений

LogLevel – ограничение уровня информационного сообщения для записи в файл журнала:

- **Trace** – вывод сырых протокольных значений
- **Debug** – отладочные сообщения
- **Info** – информационные сообщения
- **Warn** – предупредительные сообщения
- **Error** – сообщения об ошибках
- **None** – отключение записи в файл журнала
- **Fatal** – сообщения о критических ситуациях

LogPath – путь к файлу журнала

Project – настройки проекта

Gack – путь до проекта

Restart on failure – перезапуск в случае возникновения ошибки

Server – настройки сервера

Autorun – автоматический запуск (изменяется только при запуске от имени администратора)

Client path – путь до программы Sonica Client

StartClientWithServer – запуск Sonica Client при старте сервера

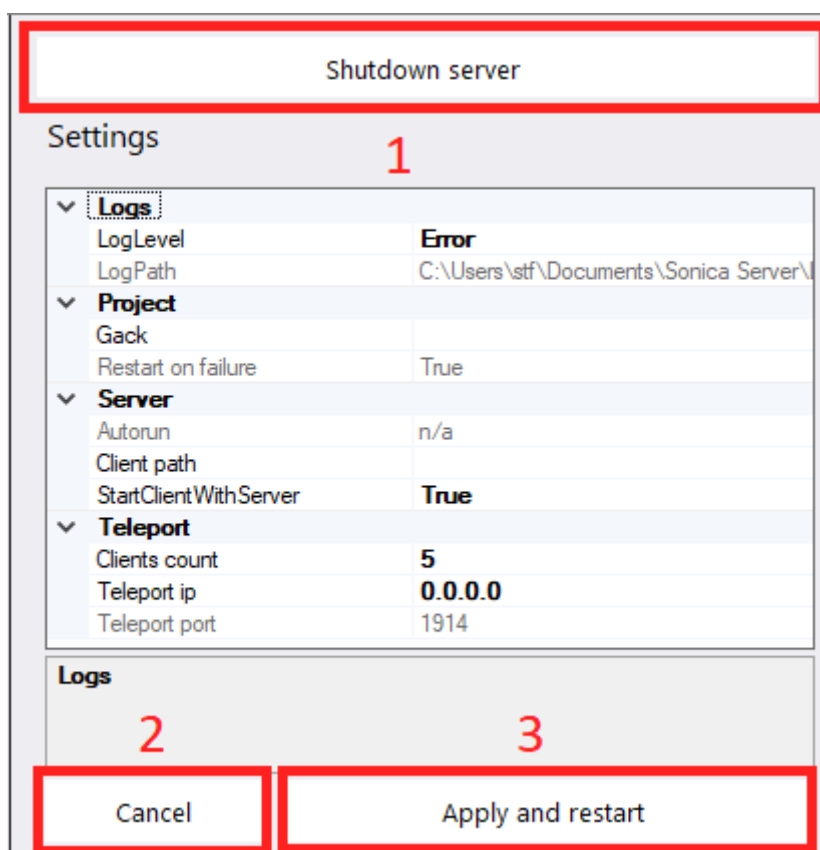
Teleport – настройки связи между сервером и клиентом

Client count – максимальное количество клиентов, которое может подключиться к серверу

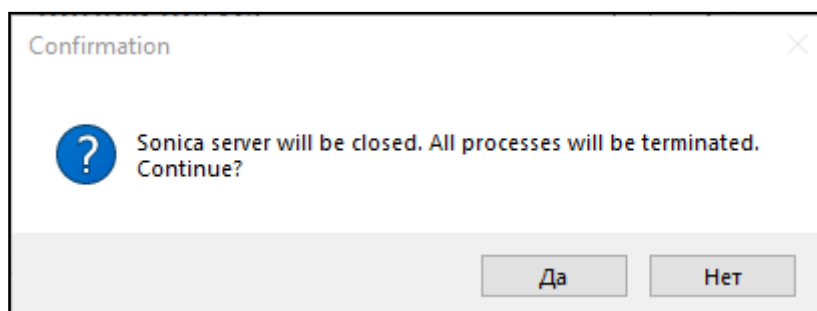
Teleport ip – IP адрес сервера

Teleport port – порт сервера для подключения клиента

На экране настроек доступны следующие кнопки:



Shutdown server – выключение сервера, при нажатии на кнопку, откроется информационное сообщение:



При нажатии на кнопку «Да» сервер будет закрыт.

Cancel – отмена настроек

Apply and restart – применение настроек и перезагрузка