

SCADA Соника



Client

Руководство пользователя

Оглавление

1. Основные определения	2
2. Установка.....	2
3. Внешний вид программы и навигация	5



ООО «АВМ-Энерго» www.avmenergo.ru

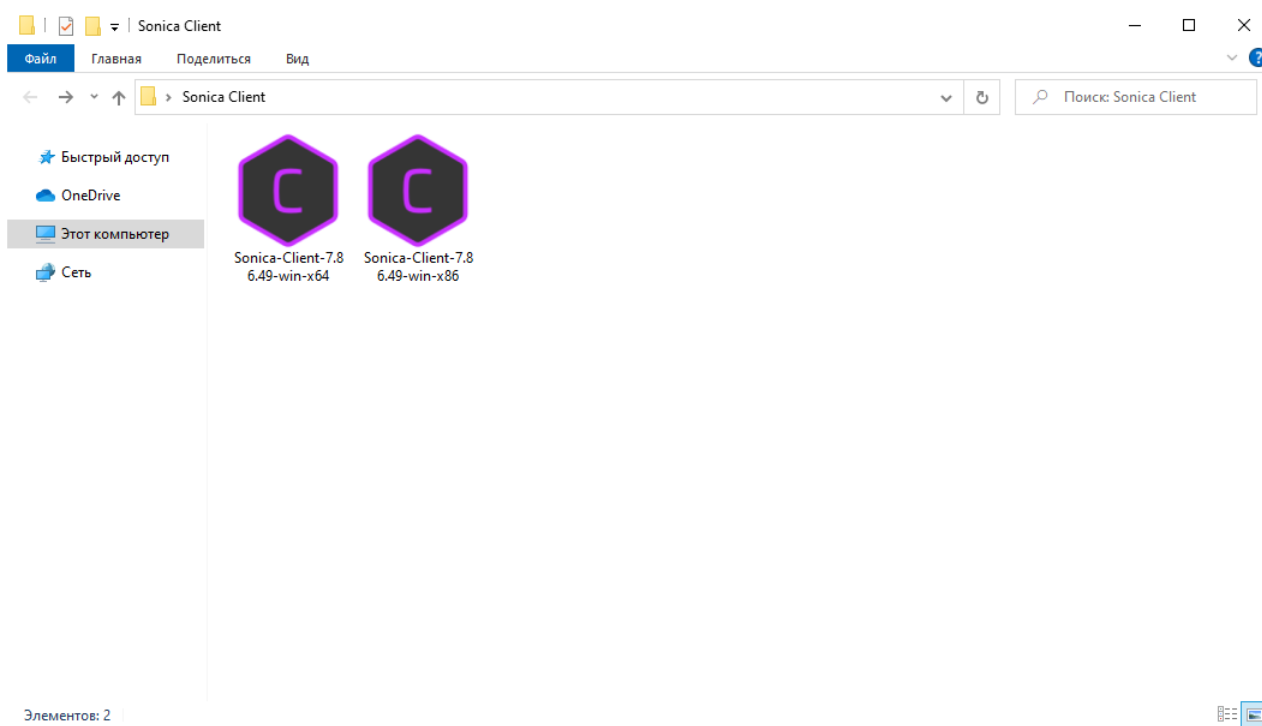
Автоматизация и мониторинг в энергетике

1. Основные определения

- **Sonica Client (Клиент)** – программное обеспечение для связи с Сервером, предназначенное для отображения состояния выполнения основного функционала в Сервере.
- **Гак (GACK)** – файл проекта, содержит в себе всё необходимое для решения целевой задачи, включая настройки интерфейсов и протоколов, таблицы маршрутизации, ресурсы, макеты экранов, представляемых пользователю, а также блок-схемы и Python-скрипты, реализующие основную логику работы.

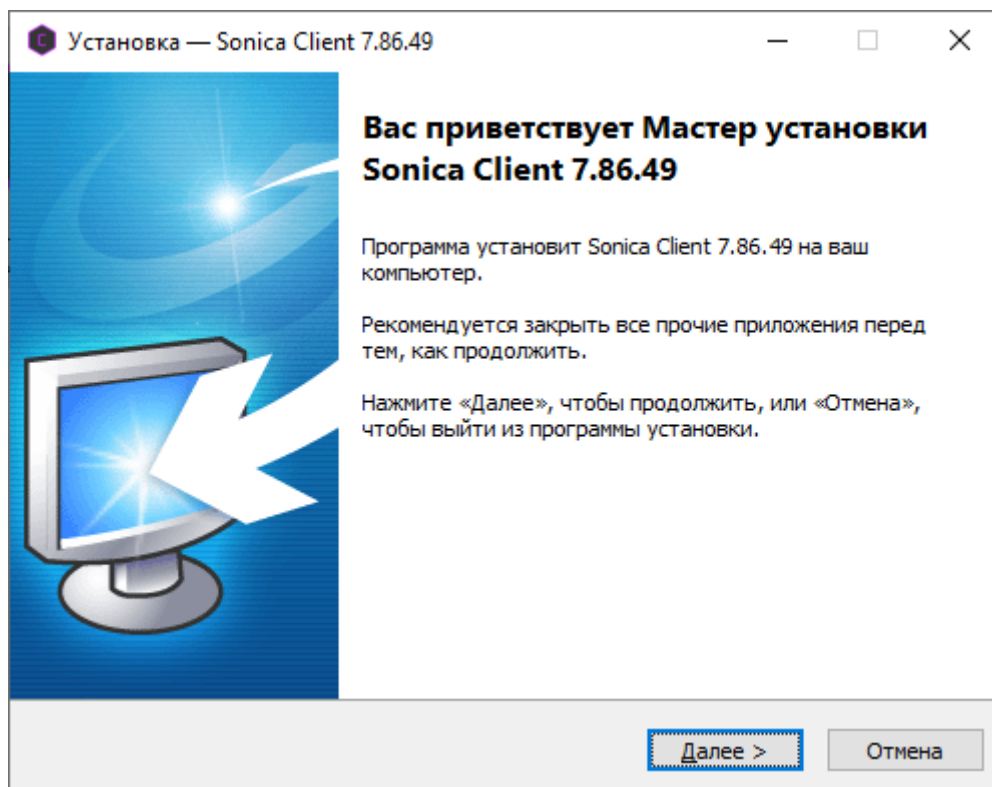
2. Установка

Перед работой с приложением Sonica Client необходимо установить данное ПО. Для установки нужно открыть файл с электронного носителя.



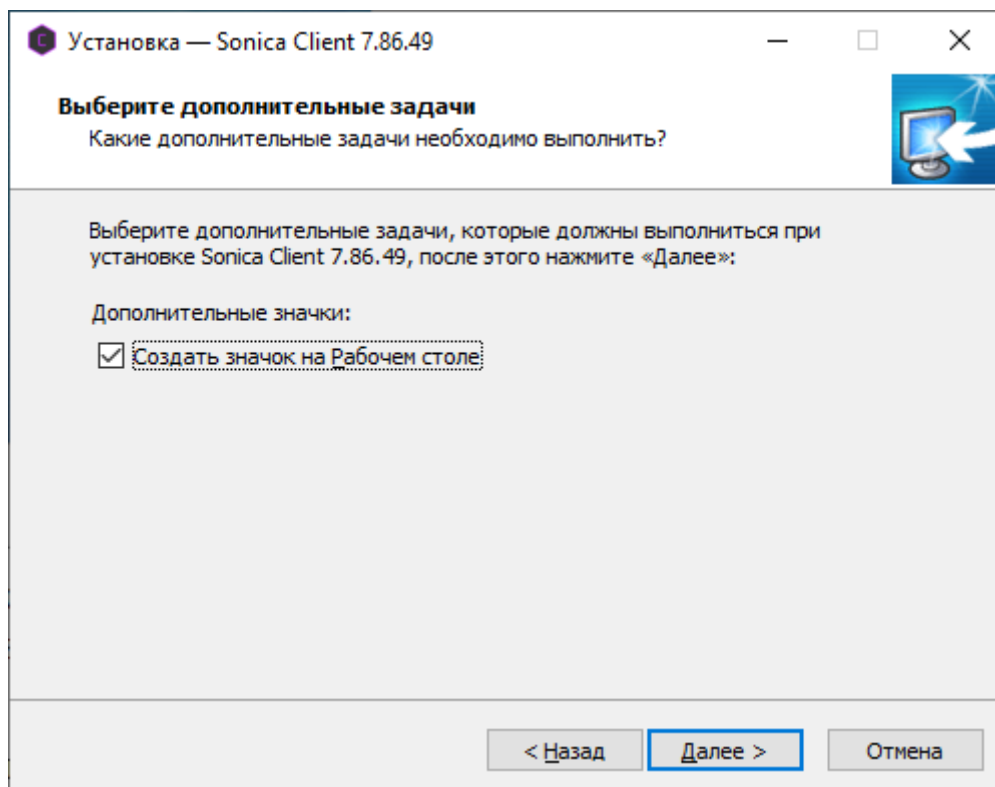
Перед пользователем отобразятся 2 файла для установки: один файл «Sonica-Client-7.86.49-win-x64» предназначен для установки на 64-разрядная операционная система, процессор x64, второй файл «Sonica-Client-7.86.49-win-x86» предназначен для 32-разрядной операционной системы, процессор x86. Для установки пользователю необходимо выбрать тот установочный файл, который подходит для его системы.

При запуске установочного файла, перед пользователем отобразится информация об устанавливаемом файле



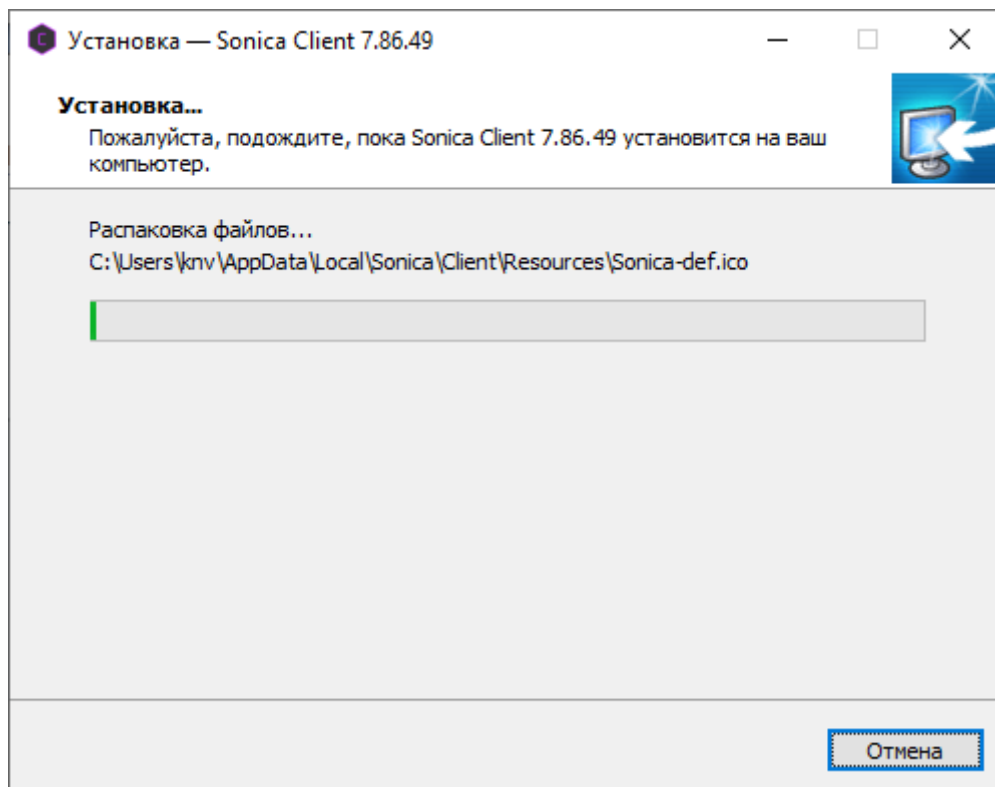
Если пользователь не хочет устанавливать данное ПО или в данный момент времени ему это не нужно, он может воспользоваться отменой загрузки, нажав на кнопку «Отмена».

Для продолжения установки ПО, пользователю нужно нажать на кнопку «Далее». После перехода на следующее окно установки пользователю предоставляется выбор «Создать значок на рабочем столе». Если пользователь выбирает не создавать значок на рабочем столе, то для запуска программы нужно будет обратиться в меню пуск и найти там ПО. При соглашении «Создать значок на рабочем столе», пользователю нужно нажать на кнопку «Далее»



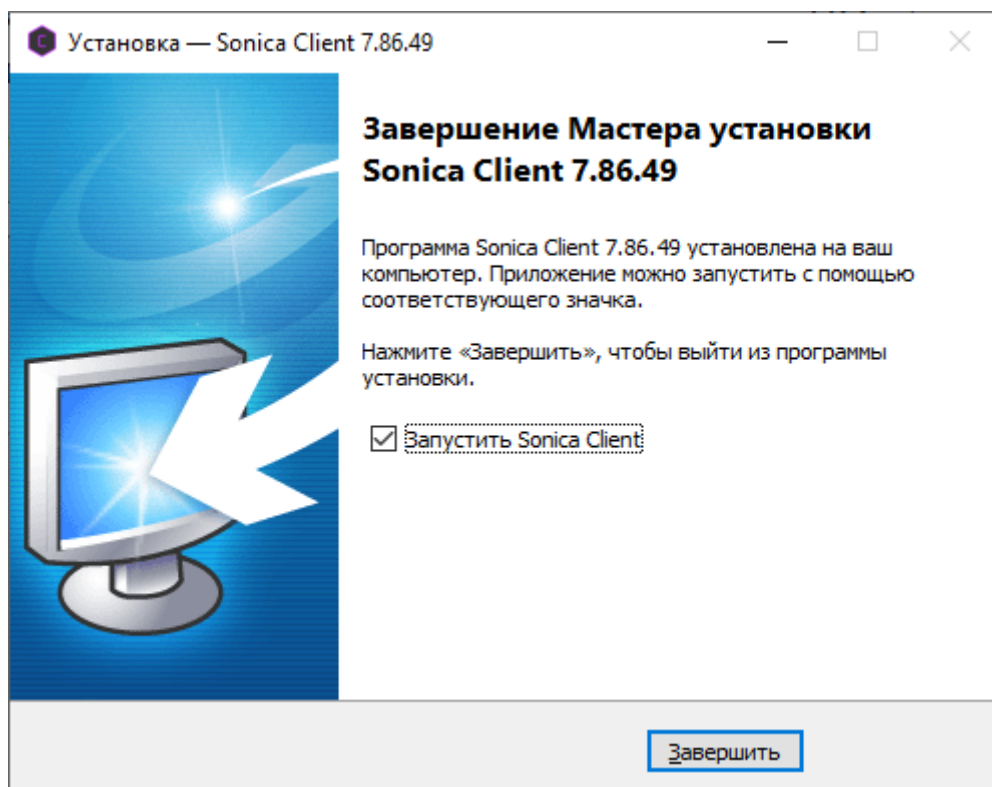
При переходе к следующему окну установки, ПО будет автоматически устанавливаться на компьютер.

!Пользователь всегда может отменить установку ПО Sonica Client на каждом шаге установки, нажав на кнопку «Отмена» в правом нижнем углу.



После автоматической загрузки, перед пользователем отобразится информация об успешной установке. Если пользователь захочет сразу же открыть данное приложение,

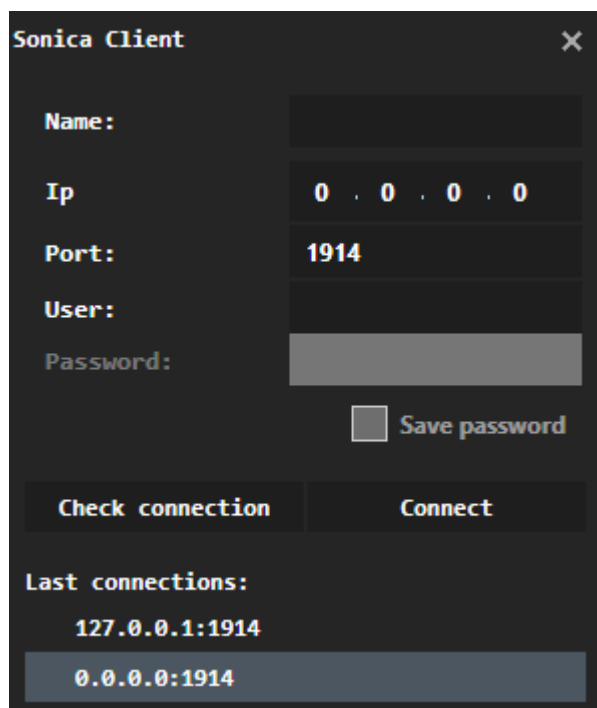
ему нужно будет выбрать чекбокс «Запустить Sonica Client», если пользователю нет необходимости в данный момент времени запускать приложение, можно убрать галочку с чекбокса.

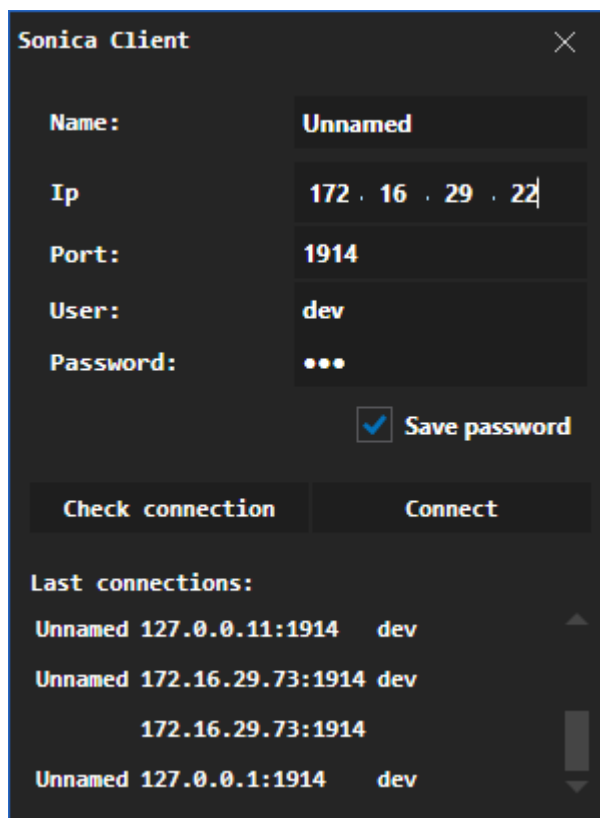


Что бы завершить установку, нужно нажать на кнопку «Завершить».

3. Внешний вид программы и навигация

Внешний вид программы представлен на картинке.





В данном окне задаются следующие параметры:

Name – наименование подключения

Ip – IP адрес подключения к устройству

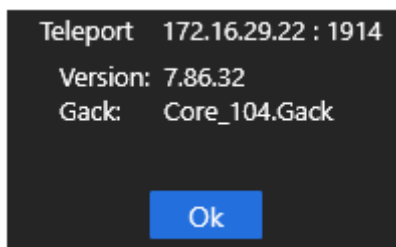
Port – номер порта подключения

User – пользователь (по умолчанию «dev»)

Password – пароль (по умолчанию «dev»)

Save password – сохранить пароль для следующего входа

Для проверки настроек подключения необходимо нажать «Check connection», при этом в случае успешной проверки на экран будет выведено окно с кратким описанием запущенного проекта:



Version – версия ядра Сервера

Gack – текущий исполняемый файл конфигурации

В случае неуспешной проверки будет выведено окно:

